

Circulariteit pur sang

Hal2 ontwierp voor bouwbedrijf Janssen de Jong een tweetal nieuwe kantoren waarin circulariteit en duurzaamheid de onbetwiste hoofdrol spelen.

Janssen de Jong Utrecht/Arnhem

KANTOREN



Janssen de Jong (sinds kort JAJO) behoort tot de top 15 bouwbedrijven in Nederland en is actief in nieuwbouw, onderhoud, restauratie, renovatie en herontwikkeling. Het bedrijf past integraal circulaire oplossingen toe om een mondiale vernieuwingslag te realiseren – een ambitieuze visie vertaald in een uitdagende missie, met duurzaamheid, circulariteit en hergebruik als rode draad, en met als doel een circulaire bouw- en vastgoedeconomie.

Overkoepelende concept

Voor de nieuwe kantoren in Arnhem en Utrecht was JAJO op zoek naar een partij die in de interieurontwerpen niet alleen het verhaal en de identiteit van het bedrijf kon verweven, maar ook de visie op duurzaamheid en circulariteit tot in detail zou kunnen integreren. Hal2 heeft al meer dan 10 jaar ervaring met duurzame interieurontwerpen, met hergebruik, natuurlijke materialen en circulariteit als uitgangspunt. De overeenkomstige visies op het gebied van circulariteit en het Design & Build traject van Hal2 gaven de doorslag voor de ontwerp opdracht.

Het nieuwe kantoor in Utrecht bevindt zich in gebouw Houtwerk op Campus Werkspoor, ontworpen door m. architects en opgeleverd in 2021, en geheel opgetrokken uit hout. Voor de Arnhemse vestiging van JAJO op kantorenpark De Gelderse Poort werd een verdieping in een traditioneel betonnen kantoorgebouw uit de jaren tachtig getransformeerd, en daarmee ook verduurzaamd. De kantoren beslaan beide een verdieping van ongeveer 500 m².

Omdat de basis van beide panden geheel anders is, maakte Hal2 voor elke vestiging een apart ontwerp, gebaseerd op

TEKST Rutger van Oldenbeek
FOTOGRAFIE Stijn Poelstra

Opdrachtgever **Janssen de Jong (JAJO)**
Interieurontwerp **Hal2**
Interieurontwerp **Hal2 projecten design & build**
Interieurbouw **RTR, Jeroen Schreurs**
Losse meubelen **Vepa, Workbrands (Herman Miller, Ahrend), Cantor Circulair, Pyrasied, Muuto, Inclass, diverse refurbished Studio Stelt, Planq**
Vloeren **Desso / Tarkett**
Verlichting **Lichtstudio Helder en diverse refurbished**
Akoestiek **Deblick**
Interieurbeplanting **De Klerk**
Oppervlakte **2 x 500 m²**

hetzelfde overkoepelende concept. Hierin waren duurzaamheid en circulariteit de belangrijkste uitgangspunten, waarbij JAJO dat ook duidelijk zichtbaar wilde maken. Daarnaast waren prettige en gezonde werkomgevingen, en warme en functionele interieurs gewenst.

Carré

De interieurs bestaan voor niet minder dan 95% uit hergebruikte materialen. Al vroeg in het ontwerpproces gingen Iris Hiddink en Bart Waasdorp Hal2 naar de werf van Koninklijke Woudenberg, een dochteronderneming van JAJO, om te inventariseren welke materialen beschikbaar waren en hoe die een nieuwe toepassing zouden kunnen krijgen. Hier werden onder meer houten latten gevonden die afkomstig zijn uit



FOTO LINKS
De voorzijde van de bar in Arnhem is afgewerkt met een restpartij tegels van een zwembad.

FOTO LINKSBOVEN
Gebouw Houtwerk op Campus Werkspoor in Utrecht.

FOTO LINKSONDER
In beide vestigingen zijn 'huisjes' gemaakt van houten latten die afkomstig zijn uit theater Carré; in Arnhem is rond het huisje de pantryzone.

FOTO RECHTS
Werkplekken in Arnhem, met naast de bureaus de door Hal2 ontworpen stapelbare witte kasten.

theater Carré. Hal2 maakte er in beide kantoren archetypische 'huisjes' van, een verwijzing naar de woningbouw van JAJO. De latten zijn onbewerkt gebruikt, "en sommige daarvan waren behoorlijk krom", vertelt Iris Hiddink. "Maar bepaalde beperkingen moet je voor lief nemen. Dat moet echter ook bij de klant duidelijk zijn, zodat de verwachtingen kloppen." Voor de timmerman die ze verwerkte vormden de balken een extra uitdaging. "Die heeft de huisjes op basis van onze schetsen ter plekke gebouwd."

In Arnhem is in en rond het huisje een pantry gemaakt, met banken die eveneens zijn opgebouwd met latten uit Carré. Voor de stoffering is oude werkkleding van JAJO gebruikt, waarvan door een stoffeerder uit de buurt kussens werden gemaakt. Hiddink: "Je ziet hier en daar de logo's nog, wat zorgt voor herkenbaarheid." De voorzijde van de bar is afgewerkt met tegels van een zwembad, een restpartij die Hal2 vond op de werf en die anders nooit meer zou zijn gebruikt. Het frame van de tafels in de pantry is gemaakt van restmaterialen van een staalleverancier. Bart Waasdorp: "Het blanke staal wordt normaal gepoedercoat, maar hier we hebben het gelaten zoals het is, zodat je ook het verhaal erachter kunt zien. Zo zijn vrijwel alle gerecyclede materialen ruw verwerkt en vertellen ze hun eigen



FOTO BOVEN
Voor de kussens van de banken is oude werkkleding hergebruikt.

FOTO MIDDEN
De modulaire presentatiewand in Arnhem, waarop alle gebruikte producten, materialen en grondstoffen zijn te zien.

FOTO LINKSONDER
Overlegruimte in Arnhem, met links tegen de wand panelen van mdf restplaten.

FOTO RECHTSONDER
Het kantoor in Utrecht, met op de achtergrond een wand van looproosters die zijn gebruikt bij de restauratie van Paleis Het Loo.

verhaal. Een verhaal dat JAJO graag in beeld wilde brengen, om zo de duurzaamheid zichtbaar te maken die ook heel belangrijk is in hun bedrijfsvoering."

Verfvlekken

Hoe oude bouwmaterialen een nieuwe bestemming kregen wordt ook getoond op de modulaire presentatiewanden die Hal2 in beide vestigingen maakte. Waasdorp: "Hierop zijn alle gebruikte producten, materialen en grondstoffen verwerkt, zodat bezoekers en werknemers kunnen zien waar iets vandaan komt en hoe het is gemaakt, en hoe circulair en duurzaam het product is. Zo hebben we hier de identiteit van JAJO in beeld gebracht." Ook de wand is circulair: "Die is opgebouwd uit bouwstempels en looproosters die zijn geogst zijn uit een oud project."

Op andere plekken zijn als wandpanelen zwarte mdf restplaten van cnc-machines gebruikt, "Met een mooi patroon dat zo van de verwerker afkomt", aldus Waasdorp, "en materiaal dat anders zou worden weggegooid." Dat geldt ook voor akoestische wand in een van de vergaderruimtes in Utrecht, door Hal2 gemaakt





FOTO BOVEN
Het kantoor in Utrecht, met in het midden werkplekken in het huisje.

FOTO MIDDEN
In Utrecht staan cubes voor bellen, overleg en geconcentreerd werken.

FOTO ONDER
De pantry in Utrecht, met boven de tafel lampen die zijn gemaakt van steigerkoppelingen.

van stukjes vilt van schapenwol – een restproduct van Deblick dat ook onder meer vergadercubes leverde. In Utrecht is een aantal wanden afgewerkt met looproosters. Hiddink: “Die zijn gebruikt bij de restauratie van Paleis Het Loo en zaten vol verfvlekken, en dat hebben we zo gelaten.”

Nieuw is het modulaire systeem van stapelbare witte kasten dat Hal2 ontwierp. De kasten worden zonder lijm of schroeven geassembleerd en kunnen op diverse manieren op elkaar worden geplaatst. De deuren kunnen op verschillende plaatsen worden aangebracht, en als je de kastjes kantelt kun je ze ook als plantenbak gebruiken. “We hebben zo laten cnc’en dat er zo min mogelijk afval is”, aldus Waasdorp.

Steigerkoppelingen

Een deel van de verlichting in Arnhem is afkomstig uit de Hudson’s Bay winkel in Rotterdam, waarvan de spots werden geooft door New Horizon. Hiddink: “Dat was niet per se heel gemakkelijk, want je moet in de berg geooft verlichting de juiste zien te vinden en die ook weer op de juiste manier installeren. Maar de spots hebben op deze manier wel een mooie nieuwe bestemming gekregen.” Andere lampen zijn gemaakt van steigerkoppelingen, dakgoten en regenpijpen die Hal2 op de werf vond.

Ook de werkplekken zijn duurzaam en circulair: de bureaus

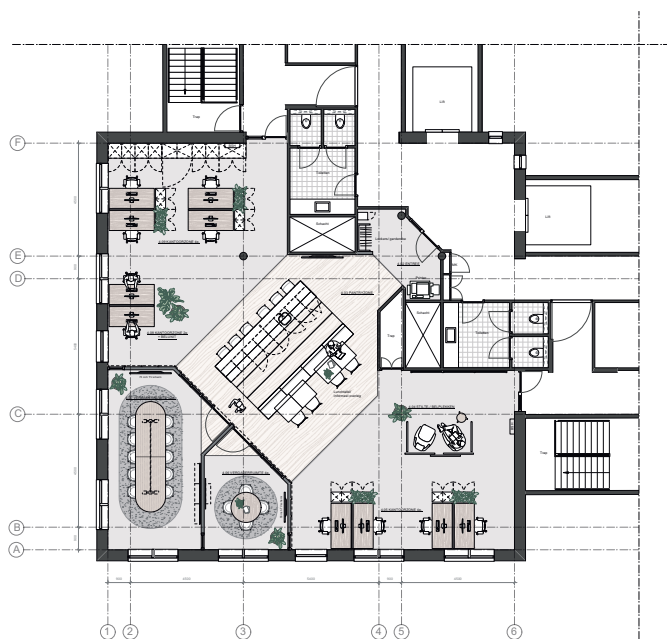


van Ahrend en de bureaustoelen van Herman Miller zijn hergebruikt en werden refurbished door Workbrands. Er wordt flexibel gewerkt en niemand heeft een eigen kantoor, wel zijn er afgesloten overlegruimtes. In Utrecht staat er bovendien een aantal cubes voor bellen, overleg en geconcentreerd werken. Bij alle openheid was er veel aandacht voor de akoestiek. Zo is in Arnhem akoestisch spuitwerk tegen de plafonds aangebracht, en dragen in Utrecht de cubes bij aan een betere akoestiek. In beide vestigingen zijn akoestische scheidingswanden tussen de bureaus geplaatst.

Familie

Hoewel Hal2 al sinds jaar en dag duurzame en circulaire interieurs ontwerpt, is het bureau bij JAJO nog een stapje verder gegaan. Hiddink: "Het is voor ons het eerste project waarin dit zo extreem is doorgevoerd en tot in detail uitgewerkt. We hebben wel meer zeer duurzame interieurs gerealiseerd, maar hier is dat bovendien ook heel zichtbaar gemaakt, doordat we de materialen hebben gelaten laat zoals ze zijn." En, voegt Waasdorp daaraan toe, "Het waren geen grote, maar wel hele complexe projecten, en het was veel werk om alle materialen op het juiste moment op de juiste plek te krijgen om verder verwerkt te kunnen worden. In een kantoor van vier verdiepingen zou je zo niet kunnen werken." Het resultaat is een tweetal interieurs die qua sfeer, kleur- en materiaalgebruik duidelijk 'familie' van elkaar zijn, maar ook elk een eigen invulling hebben gekregen. En waar bovendien aangenaam kan worden gewerkt. Hiddink: "We inmiddels al verschillende keren gehoord dat de nieuwe kantoren als zeer prettig worden ervaren en de bezettingsgraad er heel hoog is."

hal2.nl



BOVEN
Plattegrond Arnhem.

RECHTS
Plattegrond Utrecht.



FOTO BOVEN
In de pantry in Utrecht zijn verschillende zitmogelijkheden.

FOTO MIDDEN
Vergaderruimte in Utrecht, met een akoestische wand gemaakt van stukjes vilt van schapenwol.

